

# Cesta

12  
2012

KŘEŠŤANSKÝ ČASOPIS PRO DĚTI



cena 12 Kč



Modlitba .....	3
Proč se říká, že... ..	4
Rok pod nebem .....	5
Stopy .....	6
Vánoční písnička .....	7
Ta naše květena - česká? 20 .....	8
Hlavně dýchej! .....	10
Doma .....	12
Třešť - město betlémů .....	13
Soutěž o tři knihy .....	14
Písnička - Když se k nám vracejí Vánoce .....	15
Vaše obrázky .....	16



Vydavatel: Ústřední rada Církve československé husitské  
 Adresa redakce: Wuchterlova 5, 166 26 Praha 6, tel.: 220 398 102  
 Šéfredaktorka: Mgr. Jana Krajčířiková, e-mail: jana.krajcirikova@ccsh.cz  
 Tisk: Úřad Ústřední rady CČSH, Praha.  
 Distribuce: A.L.L. production s. r. o., Ve Žlábku 1800/77 - Hala A7  
 Praha 9 - Horní Počernice, tel.: 234 092 811  
 Objednávky a reklamace vyřizujte, prosím, prostřednictvím redakce.  
 Ilustrace: J. Landová, archiv časopisu Cesta  
 Registrováno pod číslem MK ČR E 8426 dne 2. 2. 2000



Vánoce! To jsou stejně nejkrásnější svátky.  
 Chtěla bych ti, Pane Ježíši, moc poděkovat za to,  
 že ses nám narodil tenkrát v Betlémě i letos.  
 Děkuji za vánoční strom, za dárky pod ním,  
 za cukroví, které jsme s maminkou napekly,  
 za to, že doma i v modlitebně  
 je všechno tak zvláštní, sváteční.  
 Ale to hlavní neumím říct.  
 Že je člověku tak krásně teplo uvnitř  
 a radostně a že vůbec z ničeho nemá strach  
 a že má rád úplně všechny lidi.  
 A že ti ostatní se také nějak mění a něco v nich svítí  
 a všichni k sobě máme tak blizoučko  
 a určitě ty jsi mezi námi a asi i v nás.  
 Prosím tě, dej, ať nám to dlouho vydrží, nejlíp celý rok.  
 Amen.

**Z dětských modliteb,  
 sesbíraných Irenou Kuželovou,  
 kazatelkou Jednoty bratrské**





## 10. Je to dobré jako nebeská mana

Až se teď o Vánocích budou naše stoly prohýbat pod tíhou různých lahůdek, možná uslyšíme i toto úsloví. Když se o něčem řekne: „Je to jako mana,“ myslí se tím, že je to moc dobré.

Manu – chléb z nebe - seslal Hospodin Izraelcům, když putovali pouští z egyptského otroctví a reptali, že raději měli zůstat v Egyptě, kde měli dost jídla, kdežto na poušti není co jíst. Hospodin byl tak hodný, že jim každý večer poslal křepelky, aby se najedli masa, a ráno právě manu – snášela se na zem jako rosa. Lidé se divili a ptali se: „Co to je?“ (Man hů?) Podle toho dostala mana své jméno.

Hospodin však žádal, aby byli poslušní a každý den si nasbírali jen tolik, kolik snědí. Kdo neposlechl a chtěl si něco „ulít“ na později, byl potrestán tím, že mu mana do rána zčervivěla a zplesnivěla. Výjimku tvořil sedmý den – den odpočinku, kdy se nemá pracovat. V tento den mana nepadala a Izraelci si o den dříve nasbírali dvojnásobné množství – tentokrát se ovšem do druhého dne jídlo nezkažilo.

Příběh najdete v Druhé knize Mojžíšově v 16. kapitole. Ukazuje nám, že máme-li důvěru v Boha a posloucháme ho, vždy se o nás postará. Mějme to na paměti, stejně jako to, že i když třeba nemáme všechno, co bychom chtěli, stejně máme ve srovnání s mnoha lidmi na světě nadbytek. Buďme proto Pánu Bohu za všechno vděční!

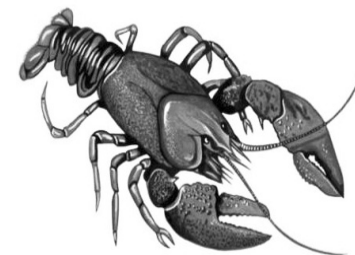


Jana  
Krajčířiková



## Rak

Když je na potoce zima,  
nevěřte, že ráček dřímá!  
On si dole v díře  
hraje na rytíře.



Na sobě má krunýř šedý,  
hradem jsou mu břeh a ledy.  
Nikdo se teď, pane,  
na něj nedostane!



## Veverka

Stojí jedle v tichém lese,  
bílý vršek se jí třese.  
Pod sněhovou stříškou  
hýbá někdo šiškou!

Špička huňatého chvostu  
patří ryšavému hostu.  
Znám jej dobře: vida,  
veveruška snídá!

## Srnka

Srnko na zaváté mýti,  
kdepak spíš a kdo tě sytí?  
Bosa jsi jak v létě,  
pověz, nezebe tě?

Jsi tak samotná, tak malá,  
copak bych ti honem dala?  
Hned bych tě, má milá,  
aspoň pohladila!



Miroslav Matouš



Pamatujete se na onu zimu před lety, kdy napadl sníh už někdy v říjnu a vydržel až do dubna? Tehdy jsem jednou po právě nadělené bělostné, hebké vrstvě pospíchal svých nedělních sedm kilometrů na železniční zastávku. Mám tu cestu vypočítanou: most, zalesněný hřeben, hřbitůvek, jedno, druhé rozcestí, zastávka. Na těch místech si ověřuji čas, abych nezmeškal. Toho dne se šlo hůře. Sníh už přestával padat, ale bylo ho až až a mimoto jsem nesl kufřík.

Silnice byla netknutá, nikdo tudy ještě nejel ani nešel.

Najednou, přibližně v první třetině cesty, zastavil vedle mne skoro neslyšně automobil. Řidič, kromě něhož nikdo uvnitř neseděl, otevřel dvířka a vlídně mne pozval dovnitř. „Pospícháte na vlak?“ prohodil. Uvelebil jsem se vedle něho. „Jak to víte?“ byl jsem zvědav. „Sledoval jsem stopu,“ odpověděl. A pak mne poučil asi takto:

„Poznal jsem, že někdo spěchá, protože krok byl po svahu dolů v pravidelných úsecích střídavě kratší a delší, tedy chvíli chůze, chvíli klus - indiánský běh. Levá a pravá stopa byly - také střídavě - hlubší: ten, kdo tudy šel, si tedy něco těžšího přendával z ruky do ruky. Otisky byly čerstvé, nezapadané; ten člověk, zřejmě muž, tudy šel nedávno. Patrně potřeboval stihnout vlak. Znáš trochu provoz na trati a tak jsem si vypočítal, kdy a kam chce jet ten někdo přede mnou na silnici. Jen mne zajímalo, kdy vás asi dostihnu.“

Vyslovil jsem svému společníku nelíčený obdiv a uznání. „Tohle nic není,“ namítl. „Víte, když jsem byl mladý, velice mne zajímalo stopování, hlavně zvířat a ptáků, to je těžší. Takovéto krásně nakreslené lidské stopy ve sněhu, to je hračka.“

Když se na onu příhodu rozpomínám, napadá mne jistá obdoba.

Já, člověk, jdu cestou života. Ta není zdaleka jednoduchá a není na světě stopař, který by přečetl a určil stopy. Avšak nad námi je Ten, jenž čte celý můj život, vidí má bloudění a klopýtání a pády a zároveň je se mnou, aby mi radil, jsem-li ochoten Mu naslouchat. Nechtě tedy nejdu slepě, jak mne napadne a s pocitem osamocení, ale obracím se k Němu, když si nevím rady a ovšem i když si vím rady. Mám též přátele, kteří mohou poradit; ale dovedou to vždy? A nebloudí se někdy i společně? Avšak Ten, jenž zná mou cestu, zná i naši cestu, a snaží se nás vést svým Slovem i tichým nabádáním tak, aby to byla Jeho cesta, která spolehlivě vede k Cíli.

Jak potěšující je pomýšlení, že mne stopuješ právě Ty, nebeský Pane!

*Cesty své, Hospodine, uveď mi v známost, a stezkám svým vyuč mne. Dejž, ať chodím v pravdě tvé, a poučuj mne; nebo ty jsi Bůh spasitel můj, na tebeť očekávám dne každého.*

**Žalm 25,4-5**

**Miroslav Matouš (Být bližním světu)**



Jsou tady Vánoce,  
čas rozjímání.  
Vemte se za ruce,  
vyslovte přání.

Sfoukněte svíčky,  
co na stromku září.  
Zvědavost pod víčky,  
na dětské tváři.

Cukroví voní,  
dnes opět po roce.  
Stejně jak loni,  
jsou tady Vánoce.

Žárovka bliká,  
purpura s vanilkou,  
v Betlémě spinká  
Ježíšek s „rodinkou“.

Pokloň se dětátku,  
Kristus se narodil.  
Sladkému robátku  
věnuj pár milých chvil.

Tak nastal Vánoc čas,  
klidu a pohody.  
Dobrota, co je v nás,  
není snem náhody.

Vánoce přišly k nám,  
radost všem dávají,  
z Nebeských modrých bran,  
nám andělé zpívají.

Tak končím písničku,  
rolnička zacinká,  
ať LÁSKA v srdíčku,  
je hřejivá peřinka.

**Jitka Landová**





## 20. Chrpa

Rod chrpa (*Centaurea*) čítá asi 350-600 druhů, spadajících pod čeled' hvězdnicovitých. Zástupci rodu jsou rozšířeni jen na sever od rovníku, a to zejména na východní polokouli. Mnoho druhů se po přestěhování do jiných oblastí rychle stalo invazivními plevele; i my si chrpu pamatujeme hlavně jako modrá kvítka ve zlatém obilí.

**Chrpa polní/modrá** (*Centaurea cyanus*) je jednoletá nebo ozimá bylina vysoká až 90 cm. Lodyhy jsou přímé a větvené, hranaté a měkce chlupaté. Listy jsou lysé, střídavé, kopinatého tvaru, zubaté. Květy jsou jednotlivě na konci větviček lodyhy, tmavě modré, trubkovité, ve středu jsou purpurově terčové. Kvete od června do září. Po masivním používání herbicidů na polích se stala vzácným druhem, který přežíval pouze na jiných stanovištích, která nebyla chemicky ošetřována. V dnešní době je už častějším druhem, který můžeme často najít v masovém množství na okrajích polí, podél cest nebo na slunných stráních. Vyskytuje se roztroušeně především v nížinách a pahorkatinách. Nejvýše byla nalezena v nadmořské výšce 640 m n. m. Preferuje kypré, lehké a výživné půdy, půdy s nízkou hladinou spodní vody a slabě kyselou půdní reakcí. Původní areál výskytu byla snad jižní Evropa a jihozápadní Asie. Zavlečena pak byla i do Severní a Jižní Ameriky a Austrálie. U nás je prokazatelně nepůvodním druhem, který sem byl zavlečen v době kamenné s obilím. Chrpa polní je významnou medonosnou rostlinou. Stala se také objektem zájmu šlechtitelů a její plnokvěté formy se jako letničky pěstují na zahradách. V léčitelství se používá květ, sbírá se za slunečného dne a suší se v tenkých vrstvách v průvanu bez přístupu světla. Droga se v lidovém léčitelství používá ke zmenšování otoků, má účinky močopudné a žlučopudné a k čištění krve. K tomuto účelu se připravuje nálev ze lžičky sušené drogy a šálku vody. V současnosti se však nejčastěji užívá při zánětlivých a hnisavých očních chorobách, jiný význam v medicíně nyní nemá. Sytého modrého barviva se používá k obarvení některých léků a také čajových směsí. Zájem o ni projevuje též kosmetický průmysl.

**Chrpa porýnská** (*Centaurea stoebe*, na obrázku; dříve též chrpa



latnatá) je dvouletá až vytrvalá bylina, v prvním roce brzy na jaře vyrůstá pouze přizemní listová růžice, která na podzim usychá. V druhém roce a v letech následujících teprve vyrůstá kvetoucí, až 1 m vysoká lodyha, která je tuhá, přímá, hranatá, zpravidla již zdola větvená. Listy v přizemní růžici jsou vejčité podlouhlé a dělené v čárkovitě kopinaté úkrojky, lodyžní listy jsou přisedlé, nedělené, čárkovitě kopinaté. Květy na koncích větví vytvářejí rozmanitá květenství (hroznovitá, klasnatá nebo vrcholičnatá), jsou světle červenofialové, nachové, zřídka bílé. Kvete mezi červnem a srpnem. Najdeme ji na výslunných stráních, mezích, podél cest; roste zejména na stanovištích teplejších a vápenitých, roztroušeně od nížin do pahorkatin.

**Chrpa luční** (*Centaurea jacea*) je vytrvalá bylina vysoká 30 až 100 cm. Stonek vystoupavý nebo poléhavý, hranatý, v horní části rozvětvený. Listy jsou střídavé, drsně chlupaté, v dolní části lodyhy laločnaté, v horní části kopinaté, přisedlé. Jednotlivé květy jsou paprskovité, zvětšené, trubkovité, spatřujeme je od července do září. Chrpu luční hledáme na loukách, pastvinách nebo mezích, preferuje hlinité půdy. U nás hojně, celkově takřka v celé Evropě, ve Středozeří vzácněji, chybí v Irsku, v Anglii však již zdomácněla.

Petra Štěpánová





„Dobrý večer, omlouváme se, že jsme ti sem takhle vpadli, ale...“

„No počkejte, to nemůžete! Kdo vlastně jste? Kdo vám to dovolil?“

„Kravičko, nám je opravdu líto, že tě rušíme, ale nikde jinde už není místo. Tvůj hospodář nám dovolil dnes u tebe přenocovat. Já bych třeba počkal i venku, ale podívej, ta žena bude brzy rodit, potřebuje si lehnout...“

„Rodit!? V mém chlévě? No to je vyloučeno, to snad nemyslíš vážně, podívej, jak to tu mám čisté a uklizené. Jak to asi tak bude za chvíli vypadat? To prostě nejde, není tu dost místa skoro ani pro mě. Jděte pryč!“

„Kravičko milá, máš opravdu moc krásný dům, slibuji, že ti tu žádný nepořádek neuděláme. Opravdu už ale nemůžeme jít dál. Všude je kvůli tomu sčítání lidu plno a už jsme také strašně unavení. Považ, nesu ji skoro bez přestávky až z Nazaretu!“

„To je mi jedno! Prostě musíte... Jé, podívej se, ona už opravdu začíná rodit. No tak nekoukej, oslíku, honem ji opatrně polož sem do slámy, tak, to je ono. A teď si stoupli tady ke vchodu, ať nepřekážíš a taky sem aspoň nepotáhne. Tak, to bude dobré. Teď už to, chlapi, nechte na mě, já už přivedla na svět několik telat, tak vím dobře, co je potřeba dělat. Miminko se musí hlavně pořádně olízat. Vidíš, oslíku, no není nádherné? Stoupli si sem a pořádně na ně dýchej, ať ho zahřeješ. V noci tu bývá pořádná zima.“

„Tak už se nezlobíš, kravičko, že jsme tě dnes v noci vyrušili?“

„Ale jaképak rušení, co tě to napadlo? Podívej se na tu chudinku maminku, jak je celá zesláblá! A ten brouček malý je tak sladký! A ty si taky



udělej pohodlí, ať si odpočineš, a tatínek si může lehnout tady. Hlavně ale pořád dýchej!“

„Koukej, kravičko, někdo sem jde.“

„To je divné, kdo by sem uprostřed noci chodil? Vždyť už je dávno tma a my bydlíme až úplně na kraji vesnice. Ale máš pravdu, vidím světlo – vypadá to jako větší skupina lidí.“

„Snad nechtějí těm lidem ublížit?“

„To jim v žádném případě nedovolíme. Nech to na mě, já to s nimi vyřídím. Kdyby se toho dítěte chtěli jen dotknout, naberu je na rohy! Ty hlavně pořád dýchej na to dítě!“

„Počkej, kravičko, nebuč, zdá se, že ti lidé nejsou zlí.“

„Opravdu, vypadá to, že ne. A hele, tyhle znám, to jsou pastýři z naší vesnice. Co tu ale dělají takhle pozdě?“

„Podívej, oni se klanějí tomu dítěti! To nechápu!“

„No, je to zvláštní, ale asi vědí, proč to dělají. Říkám ti, oslíku, to dítě, co jsi k nám přivezl, nebude jen tak obyčejné. Je to jistě Boží řízení, že jste dorazili do mého chléva. Byla jsem tu pořád tak sama, mrzutá a zatrpklá, protože mé poslední telátko mi vzali už dávno, a teď se tu tak najednou objevíte vy čtyři...“

„Jsem ti moc vděčný, že jsi se nás tak ujala, děkuji ti!“

„Prosím tě, neděkuj mi, to nestojí za řeč. Hlavně pořád dýchej!“

**Jana Krajčířiková**

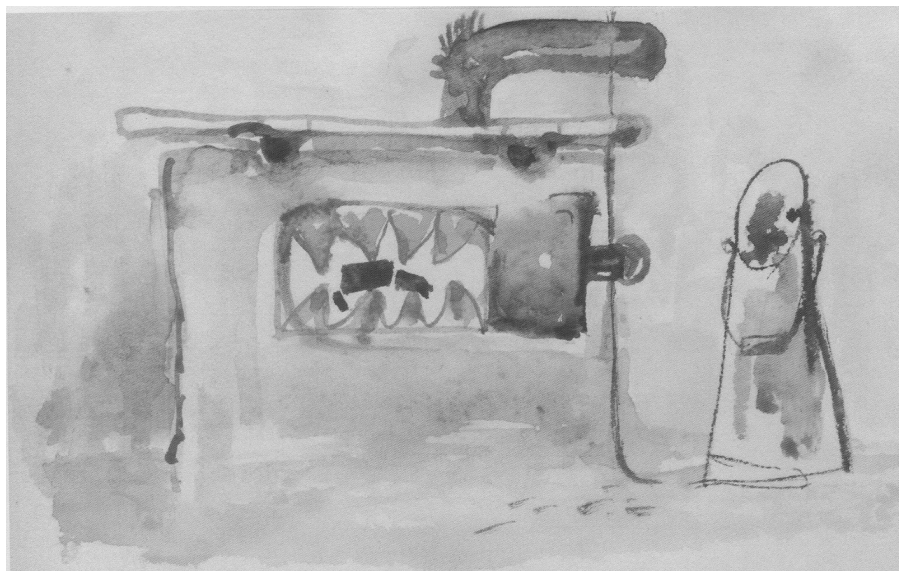




## Kamna

*Kamna chylat musí  
do červené pusy  
samé černé kusy.*

*Dávej pokor! Kdo je malý,  
scho kamna ráda spálí!*



Verše Zdeněk Svoboda  
Písmo a ilustrace Lumír Čmerda



K vánočním svátkům v Čechách neodmyslitelně patří betlémy. Pokud je máte rádi, určitě si udělejte výlet do městečka Třešť ne daleko Jihlavy. Po celý rok zde můžete navštívit muzeum betlémů, kde najdete nádherné malé i veliké betlémy s krásnými krajinkami a množstvím domečků a postaviček, inspirovaných každodenním životem svých tvůrců. Mají tu také jeden betlém, který se každoročně zvětšuje – během letní řezbářské soutěže každý z účastníků přidá jednu figurku.

Do muzea můžete přijet kdykoliv, nejlepší doba pro návštěvu Třešti je však během Vánoc. Protože betlemářství se tu tradičně dědí z generace na generaci, mnoho rodin zde má krásné betlémy přímo doma. Většinou jsou v nich z lipového dřeva vyřezávané figurky a kulisy z přírodních materiálů – kořenů, kůry, suchých květů a mechu, které se musí každoročně obnovovat.

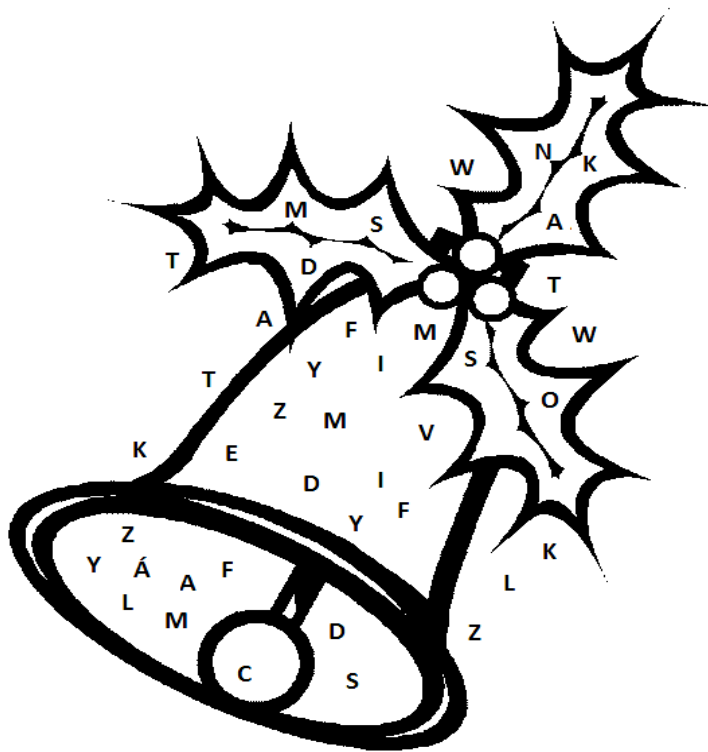
Díky nadšení mnoha místních obyvatel si během Vánoc můžete asi dvacet takových betlémů prohlédnout přímo v domácnostech jejich autorů. Spolek přátel betlémů tuto tradici nazývá Betlémská cesta. Akce trvá většinou od 25. prosince do začátku února.

Jana Krajčířiková





Tentokrát je, děti, vaším úkolem vyškrtat z obrázku všechna písmenka, která se v něm vyskytují více než jednou. Z těch zbývajících pak již jistě snadno sestavíte tajenku. Na vaše odpovědi se těšíme do poloviny ledna, v únorové Cestě se dozvíte jména výherců.



## Blahopřejeme

třem z vás, kteří v říjnové Cestě správně našli všech pět rozdílů na erbů Jana Žižky (přidané nohy na horním rakovi, chybějící noha spodního raka, oči spodního raka, větší oblouk na pláštiku a chybějící čáry na pláštiku):

**Pavla Džugová, Jaroslav Milko a Vanesa Oláhová**  
z Kojetína



Moderato

*p* amí dmi amí amí dmi 6 E

1. Když se k nám vra-ce-jí Vá - no - ce, an - dě - lů je pl - ný kraj.

amí F C E 7 amí dmi 7 E 7

Když se k nám vra - ce - jí Vá - no - ce, je všu - de ko - lem nás ráj.

*mf* Più mosso D A fis mi C 7 F E 7

Rf. A krá - sní an - dě - lé jsou do - bří přá - te - lé, za - pla - ší ka - ždý stín.

A F A C dim A Meno fis mi E

A krá - sní an - dě - lé zpí - va - jí ve - se - le, že se nám na - ro - dil Bo - ži Syn.

2. Když se k nám vracují Vánoce,  
vidíme zase tu stáj.

Když se k nám vracují Vánoce,  
je všude kolem nás ráj.

Ref.

3. Když se k nám vracují Vánoce,  
vyroste v obydlích háj.

Když se k nám vracují Vánoce,  
je všude kolem nás ráj.

Ref.



**Nápěv Josef Dolejš**

**Text na motiv francouzské písně Zdeněk Svoboda**





V prosinci děkujeme za obrázky s vánoční tematikou devítiletému Vasylovi Zheliznyakovi z Kolína, který nám poslal malého Ježíška, a desetileté Lucce Krajčířkové z Prahy, která nakreslila Marii, jak s malým Ježíšem utíká před Herodem do Egypta. Moc se těšíme na vaše další dílka!

**Redakce**

